

《澳門居民綜合生活素質調查 (2007)》

報告要點

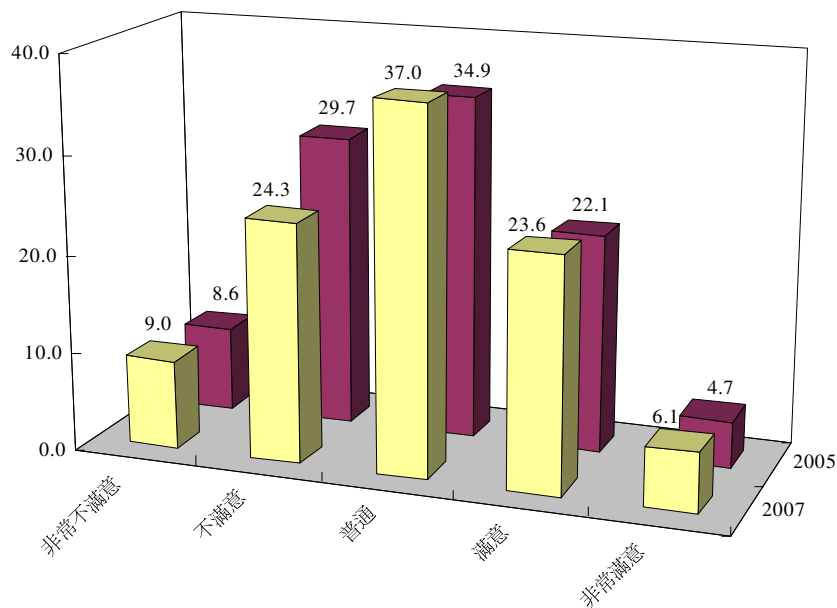
受澳門特別行政區政府可持續發展策略研究中心委託，由香港大學、香港中文大學及澳門大學學者組成的研究小組，在 2007 年 3 月至 6 月進行了一項大型入戶調查，蒐集澳門居民有關生活素質方面的意見，並成功地訪問了 2,062 份年齡在 18 歲或以上的澳門居民。

調查發現，澳門居民的生活素質在這些年來已出現了若干顯著的變化。

教育

受訪者對整體中小學教育及大專教育的滿意程度略有提升，對個人教育水平的滿意程度亦有一定的改善，而表示進修及計劃進修的比例亦略見增加。雖然受訪者仍然堅信知識可以改善社會及經濟地位，但較為相信自己的教育程度較澳門其他人低的情況仍相當明顯。

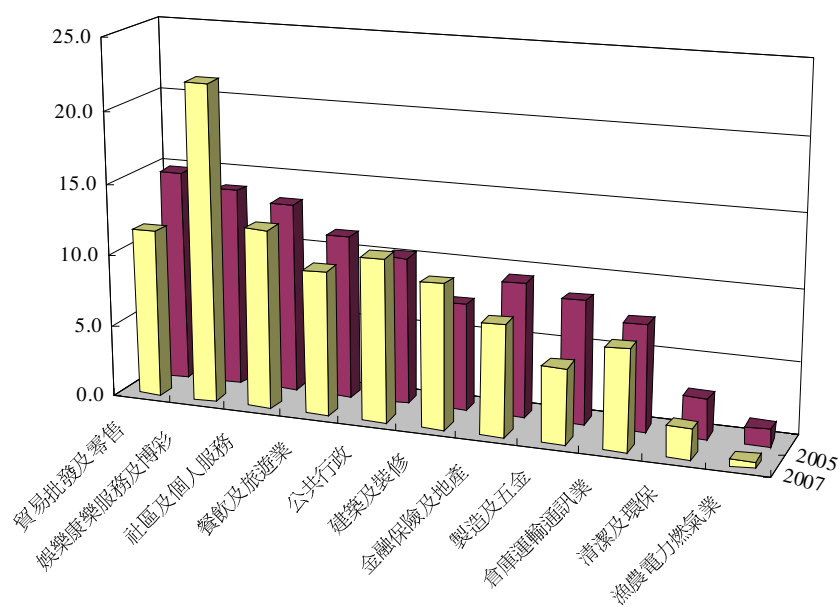
對個人教育程度的滿意程度，2005-2007 (%)



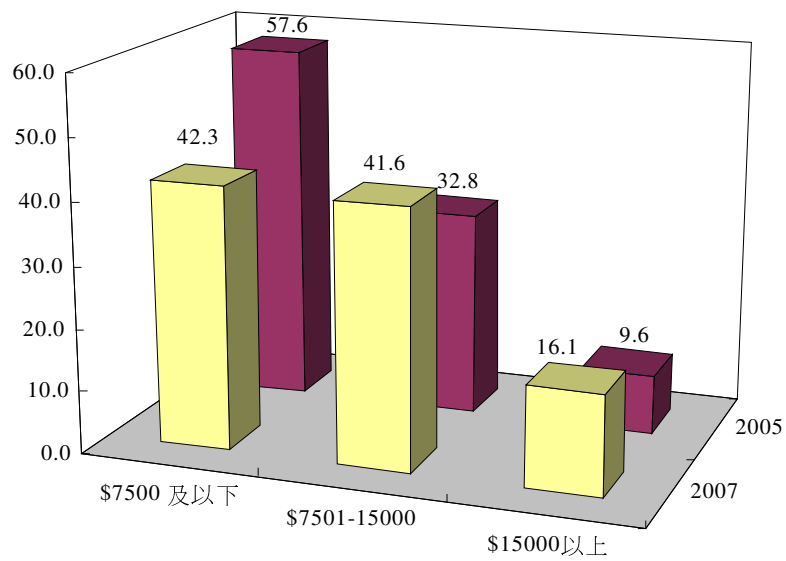
工作

與 2005 年的調查數據相比，就業環境已有改善，其中的在職比例便上升了 4.4%，而娛樂、康樂服務及博彩業更在急速擴張之中，至於主要職業的每月平均收入（當年價格計算，下同）亦有顯著增加。與此同時，數據同時顯示，受訪者的每星期平均工作時數略有減少，工作處境亦略有改善，至於工作保障及福利亦略有改進。

工作行業，2005-2007 (%)



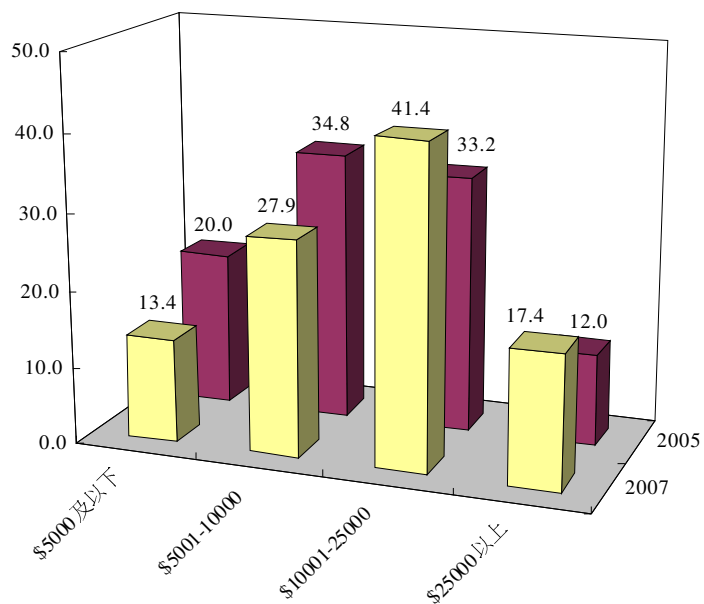
主要職業每月平均收入，2005-2007 (%)



收入與開支

受訪者的住戶每月收入明顯有所增長，對家庭經濟狀況的滿意度亦略見提升，家庭經濟狀況亦略覺寬裕，對三年後家庭經濟狀況亦看得頗為樂觀。

住戶每月收入，2005-2007 (%)



生活水平

受訪者視“自置居所”、“每月儲蓄至少 1,000 元”及“每年離澳度假至少一星期”為“舒適生活”條件的重視程度略有提升，而視“家有私家車”為重要條件的比率則顯著下降，至於能否擁有或能否負擔以上指標性物品的比率，雖然亦略有不同的轉變，但之間的趨勢則並不一致。

住宅與居住環境

受訪者表示已擁有自置樓宇的比例仍然維持在七成半以上的高水平，變動不大，租住私人樓宇的比例亦略為上升，但對澳門整體居住環境的滿意程度亦轉趨下降，至於對當前的澳門樓價問題，則基本上仍然認為偏高。

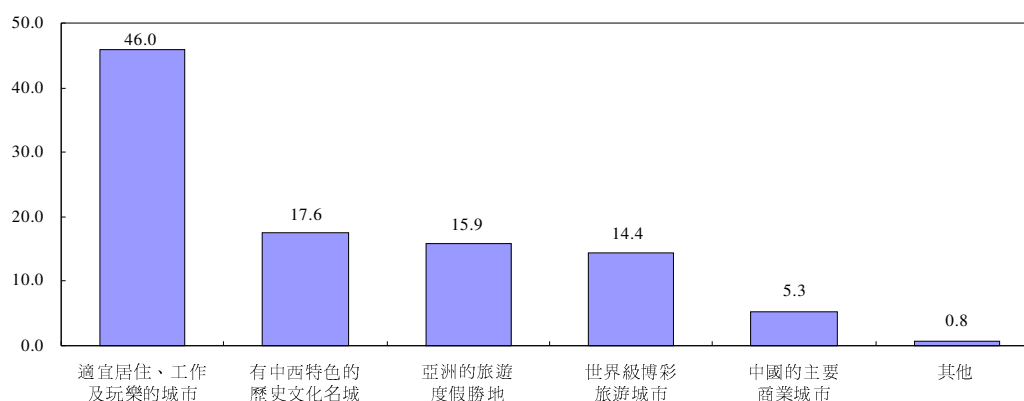
環境保護

受訪者一般覺得澳門的空氣素質較三年前差、噪音問題亦較三年前嚴重，城市綠化及廢物垃圾處理的評價雖然各有轉變，但對整體市容的感受仍覺得有顯著的退步。在交通方面，受訪者對巴士價格相對滿意，對行車路線安排及整體交通服務情況則轉趨不滿。在城市規劃及舊區重整方面，受訪者的不滿度亦出現了顯著攀升的趨勢，至於對保護環境方面的滿意度，則出現了明顯的下降。

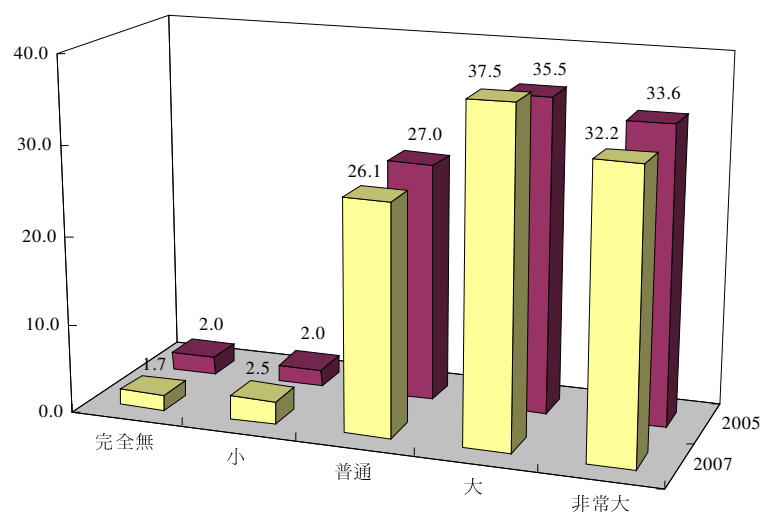
跨境關係與活動

受訪者認為來澳居住的人口逐步增加的結果會帶來較多的壞處。調查資料亦顯示，本土身份的認同正在增加，對澳門的歸屬感亦有提升。

最期望澳門發展的方面（%）



對澳門的歸屬感，2005-2007 (%)



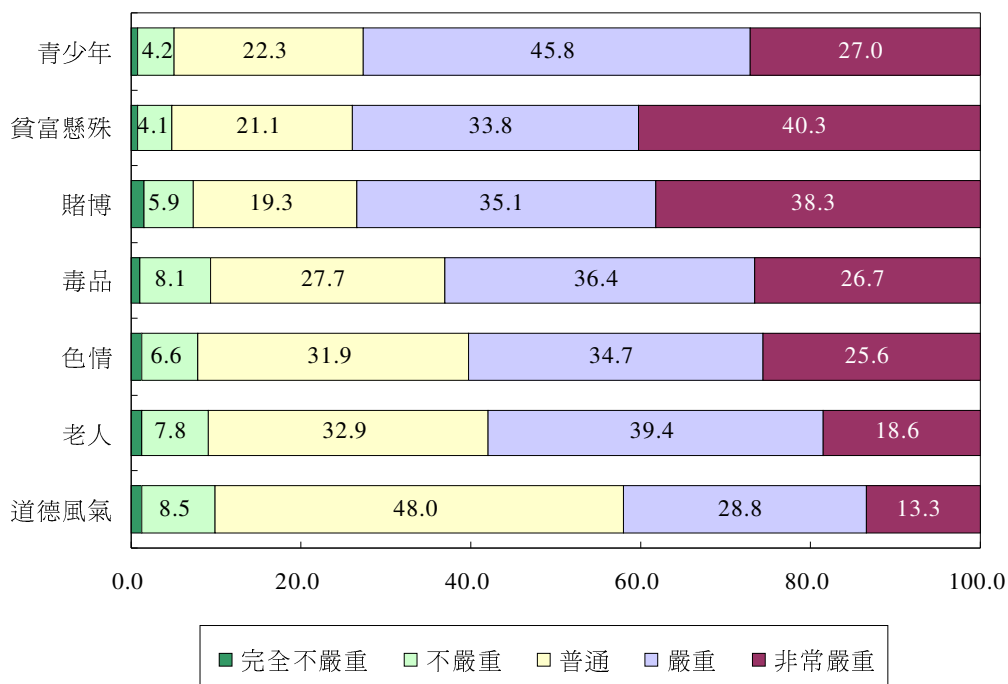
社會政治參與

受訪者在社會參與方面的程度則錄得了輕微的提升，最多人參與的社團仍以宗教性質為主，其次為專業或職業團體、工會，再其次則為社區、街坊團體、社會服務、慈善團體、同鄉會及文娛康樂等團體。

社會問題

較多受訪者認為，貧富懸殊和賭博問題是目前比較嚴重的社會問題。

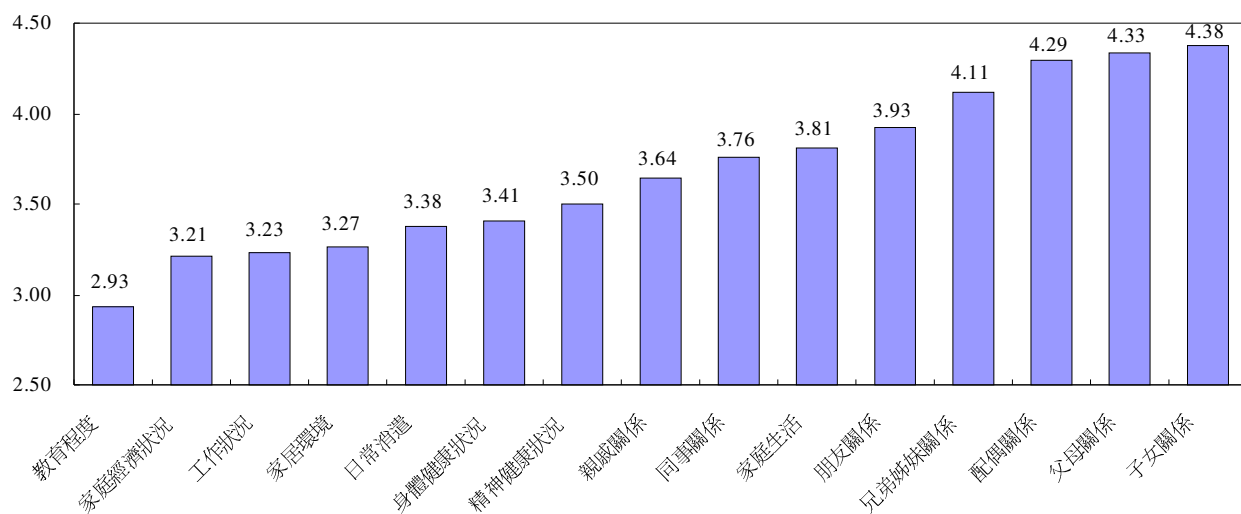
對社會問題嚴重程度的評估 (%)



個人主觀福祉

受訪者對個人生活的整體變化趨勢大多持樂觀態度，不但認為目前的生活情況已較三年前為佳，亦預期三年後的情況還會進一步改善。

對個人生活領域的滿意程度均值

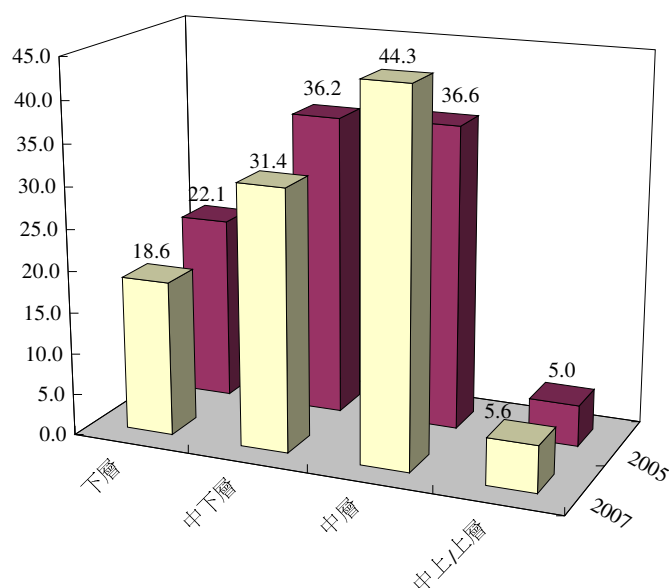


社會階層和就業狀況

研究小組在收集得來的數據中取出相關部分，就澳門居民對社會階層與就業方面的狀況，作專題探討和分析。

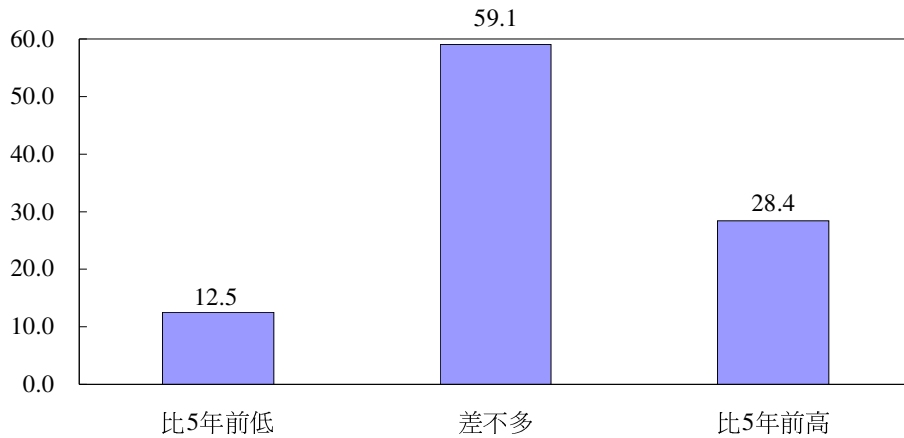
從整體入戶調查的數據上看，澳門市民的主觀社會階層認同主要集中於社會下層、中下層和中層，自稱屬於社會中上層和上層的只屬少數。與 2005 年的調查相比，2007 年澳門的主觀社會階層認同結構呈現向上流動的現象，自稱屬社會中層的比率上升了 7.7%，自稱為中上層／上層的則微升了 0.6%，而自稱屬社會下層和中下層的，則分別下降了 4.8%及 3.5%。

主觀社會階層認同 (%)

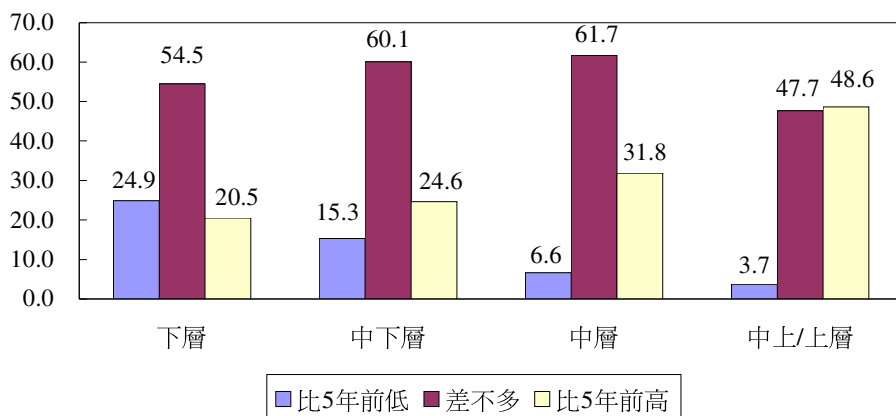


對過去五年和未來五年社會階層流動的評估，基本上存在著很強的延續性。認為個人社會階層較五年前好的有 28.4%，認為較五年前差的有 12.5%，而認為“差不多”的則有 59.1%。認為五年後個人社會階層較目前好的有 30.9%，認為較目前差的有 10.9%，而認為“差不多”的則有 58.1%。很明顯，受訪者對社會階層流動的看法可說是屬於“中性而偏好”的。

比較五年前的相對社會階層 (%)



比較五年前的相對社會階層與主觀社會階層認同的關係 (%)

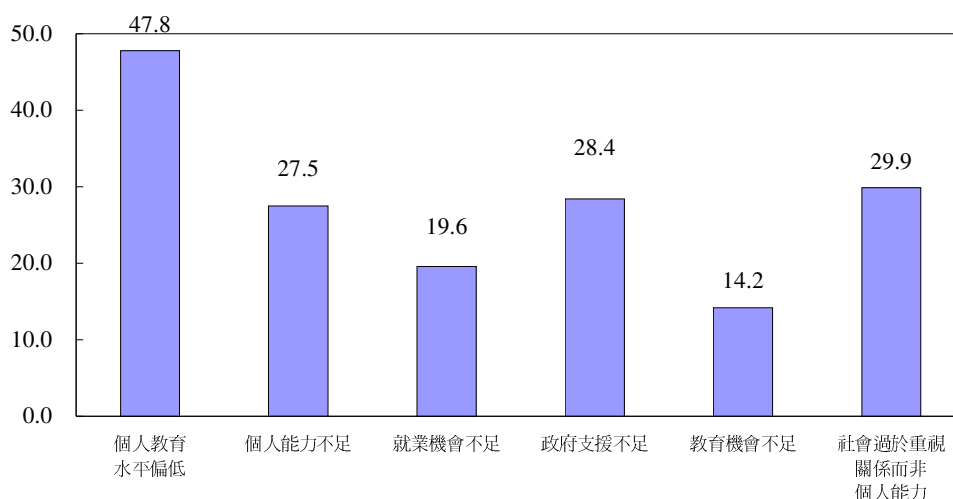


注：數據顯著度達 0.05。

當受訪者被問到那些屬於窒礙社會流動的因素（可選擇多於一項因素）時，47.8%認為是“個人教育水平偏低”，29.9%認為是“社會過於重視關係而非個人能力”、28.4%表示是“政府支援不足”、27.5%認為是“個人能力不足”，

至於表示“就業機會不足”或“教育機會不足”等因素的則各佔 19.6%及 14.2%。

澳門社會現時一般市民提升社會階層的主要障礙 (%)



注：答案可複選。

在加強社會流動方面，七成多至八成多的受訪者支持澳門政府的措施應多管齊下。

調查數據顯示，在就業人士中，自稱屬社會低下階層的澳門市民無論在工作性質、待遇和工作面對的問題上，都明顯比其他社會階層人士大，這些問題包括工作多屬非技術工種、收入較低、工作福利較少、工時較長、工作較不穩定、工作環境較不安全和工作升遷機會較缺乏等，當中又以薪金太低和工作不穩定最令他們困擾。

澳門待業人士的失業時間一般頗長，超過六成待業人士失業半年或以上，而且近半數對短期間（三個月內）找到工作缺乏信心。調查同時顯示，待業人士在找工作時面對的主要問題是年紀太大和學歷不足。

還有一點值得注意，那些三年前仍有工作的待業人士，他們當時的工作超過八成屬全職，但每月收入大多偏低，職業多集中於非技術人員、技術人員及文員、商店銷售及服務人員等工種；回顧從前，他們對當時工作的滿意度並不很高。至於對三年後的工作機會預期，他們又一般較為悲觀，但對三年後的工作收入卻表現得較為樂觀。